



ASSOCIATION DOGON INITIATIVES (ADI)  
SIEGE SOCIAL: SANGHA / MOPTI  
BP02 SEVARE, 66 71 67 29 / 66 76 07 96  
REPUBLIQUE DU MALI  
UN PEUPLE - UN BUT - UNE FOI



# ASSOCIATION DOGON INITIATIVES

RAPPORT ANNUEL 2018







# Sommaire

Avant-propos.....	2
Sigles et abbreviations .....	3
Les Membres du conseil d'administration et employés.....	4
I. Introduction : .....	6
II. Présentation de l'Association Dogon Initiatives (A.D.I.) .....	6
III. Objectifs de l'Association .....	6
IV. Champs d'action de l'Association .....	6
V. Bilan des activités réalisées.....	8
A. Constructions des infrastructures scolaires et soutien à l'éducation.....	8
A1. Construction.....	8
A2. Soutien à l'éducation .....	11
A3. L'Approche les Mots Imprimés : .....	11
A4. Jardins scolaires.....	15
A5. Renforcement de capacités ADI .....	16
B. L'Hydraulique.....	17
B1. Pompe Bleue Mali.....	17
C. Femmes.....	20
C1 : Le leadership.....	20
C2 : L'empowerment des femmes .....	20
C3 : Micro - crédit .....	21
C4 : Les formations pratiques .....	21
D. Santé.....	24
D1. : La nutrition.....	24
D2. La distribution des moustiquaires.....	25
E. L'environnement et l'agriculture .....	26
E1 : La promotion de la durabilité.....	26
E1.1 : Les foyers améliorés .....	26
E1.2 : Les lampes solaires Waka Waka.....	26
E2 : Les jardins maraîchers.....	27
E3 : Le Désert Vert .....	28
E3.1 : La fixation des dunes et la réalisation des bosquets.....	28
E3.2 : La lutte Anti érosive (LAE).....	29
F. Initiative Dogon Culture : .....	31
F1. La maison du Hogon de Néni.....	31
F2. La mosquée de Nando.....	33
F3. L'IDC et la MCB : .....	34
G. Divers .....	35
G1. Aides d'urgence.....	35
G2. Nouveaux membres de conseil d'administration pour 2019.....	35
VI. Les Difficultés/activités non réalisées.....	36
VII. Les Solutions Envisagées .....	36
VIII. Le Bilan Financier.....	37
IX. Projection 2019 .....	38
Budget 2019.....	38
X. Recommandations : .....	40
XI. La Conclusion : .....	40

## Avant-propos

Au cours de l'année 2018, les activités de l'ONG Association Dogon Initiatives (ADI) s'inscrivaient dans la logique de la continuité des efforts faits par les partenaires techniques et financiers aux Pays-Bas ainsi que la direction de l'ONG ADI au Mali afin d'accompagner la population dans leur marche pour un développement durable profitable à tous. L'année fût également celle de la consolidation des idées et de l'unité entre les différents membres de l'équipe Partners Pays-Dogon aux Pays-Bas, une année après la concrétisation de la fusion des trois fondations qui constituent PPD aujourd'hui. Elle fût également marquée par plusieurs visites des partenaires malgré le contexte sécuritaire au centre du Pays. Le renforcement du Conseil d'Administration tant attendu aura été fait.

Sur le plan politique, social et sécuritaire, l'année 2018 a été une année difficile pour les populations du centre du pays, nouvel épicerie des attaques (des bandits armés). Elle a également été marquée par le conflit entre Dogons (agriculteurs) et Peuhls (éleveurs nomades), aidés par des combattants aux affinités peuhls venus un peu partout des pays frontaliers du Mali. Le conflit empêchait les mouvements des personnes et des biens au Pays Dogon. Beaucoup de paysans ont été empêché de cultiver leurs champs. Les affrontements étaient inévitables avec de centaines de victimes de part et d'autres ainsi que des déplacés. Le gouvernement a entrepris des démarches en vue d'un cessez le feu et la signature d'un accord de paix. Ainsi, un cessez le feu et la signature de paix unilatéral de la part de la milice Dogon "Dana Amassagou" a eu lieu en fin septembre à Mopti. Cessez le feu rompu 7 semaines plus tard par le non-respect d'une des parties.

Côté hivernage, c'est la catastrophe car les agriculteurs n'ont même pas pu semer leurs champs dans quasiment toutes les parties du Pays Dogon. Les quelques villages en sécurité relative (le plateau) qui ont plus ou moins cultivé, la récolte était très mauvaise. Une insécurité alimentaire sans précédent est redoutée partout au Pays Dogon.

Dans l'ensemble, les activités programmées auront été exécutées sur tous les volets avec succès bien que le conflit a eu un impact négatif sur le respect de la planification voire même sur la mise en œuvre effective de certaines activités comme la fixation des dunes et l'ouverture de l'école de Bombou. Ainsi, les activités exécutées vont de la construction de salles de classes et logements des enseignants au Lycée Professionnel de Sangha, la rénovation de la maison du Hogon de Neni et le suivi du crépissage traditionnel de la mosquée de Nando, l'intégration, la formation, recyclages et suivis de l'Approche Pédagogique les Mots Imprimés, la sensibilisation, suivis et installation des pompes bleues, le renforcement de capacités de groupements de femmes existants l'enregistrement de nouveaux groupements, le programme environnemental de reboisement et de fixations des dunes etc.

## Sigles et abbreviations

ADI	Association Dogon Initiatives
AEH	Actions Essentielles en Hygiène
AEN	Actions Essentielles en Nutrition
AMI	Approche Mots Imprimés
ANICT	Agence Nationale d'Investissements des Collectivités Territoriales
CAP	Centre d'Animation Pédagogique
CPN	Consultation Pré- Natale
CSCOM	Centre de Santé Communautaire
CSREF	Centre de Santé de Référence
DNCP	Direction Nationale du Patrimoine Culturel
EAD	Entreprise Amatigué Dara
FDE	Fondation Dogon Education
GASS-MALI	Groupe d'Animation
IDC	Initiative Dogon Culture
IDV	Initiative Désert Vert
IFM	Institut de Formations des Maîtres
IFPD	Initiative Femmes du Pays Dogon
MCB	Mission Culturelle Bandiagara

## Les Membres du conseil d'administration et employés



**Amatigué DARA**  
**Président de Conseil d'Administration ADI**  
Entrepreneur en construction  
BP2 Sévaré ; (+ 223) 76 12 07 56  
amatigue.dara@associationdogoninitiatives.ml



**Maliki DIARRA**  
**Trésorier de Conseil d'Administration ADI**  
Président Directeur Général SOMADIA S.A.  
BP5 Mopti ; (+ 223) 66 72 63 49 / 76 21 2372  
malick.diarra@associationdogoninitiatives.ml



**Keneko DARA**  
**Secrétaire de Conseil d'Administration ADI**  
Hôtelier Campement Amitié  
Koundou ; (+ 223) 66 86 72 47  
keneko.dara@associationdogoninitiatives.ml

### Employés



**Gédéon KASSOGUE**  
**Gestionnaire / Administrateur**  
Coordination de Sévaré  
Sévaré ; (+ 223) 66 76 07 96 / 76 87 87 15  
gedeon.kassogue@associationdogoninitiatives.ml



**Saïdou TEME**  
**Directeur de programmes**  
Sangha ; (+ 223) 69 56 42 59 / 78 25 02 45  
saidou.teme@associationdogoninitiatives.ml



**Saïdou TRAORE,**  
**Chargé de programme de l'AMI | Coordinateur Lycée Professionnel**  
**En relation avec les services de l'Education Nationale**  
Sévaré ; (+ 223) 66 16 17 44 / 76 14 27 46  
saidou.traore@associationdogoninitiatives.ml



**Boureima TEME**  
**Chargé de Programme Initiative Dogon Culture**  
**En relation avec Mission Culturelle de Bandiagara**  
Sévaré ; (+ 223) 63 45 98 43 / 75 44 29 77  
boureima.teme@associationdogoninitiatives.ml



**Sosselem DOLO**  
Animatrice, chef d'épicentre de Sangha  
Sangha ; (+ 223) 79 34 02 93 / 65 88 61 75  
sosselem.dolo@associationdogoninitiatives.ml



**Fatoumata KODIO**  
Secrétaire, chargée du microcrédit  
Sangha ; (+ 223) 79 49 68 59 / 66 53 00 13  
fatoumata.kodio@associationdogoninitiatives.ml



**Amakéné DOUYON**  
Animateur, chef d'épicentre de Koundou et conseiller IDV  
Koundou ; (+ 223) 73 60 31 18 / 82 95 91 58  
amakene.douyon@associationdogoninitiatives.ml



**Hamidou GUINDO**  
Animateur, chef d'épicentre de Kamba  
Sangha ; (+ 223) 73 08 94 92 / 65 82 51 85  
hamidou.guindo@associationdogoninitiatives.ml



**Soumaila KODIO**  
Superviseur Initiative Désert Vert  
Koundou ; (+ 223) 76 68 39 70 / 65 82 04 70  
soumaila.kodio@associationdogoninitiatives.ml



**Mamadou TOGO**  
Animateur, chef d'épicentre Plaine  
Sogou Yaguem ; (+ 223) 71 18 91 52 / 65 79 46 30  
mamadou.togo@associationdogoninitiatives.ml



**Moïse SAGARA**  
Chargé de Programme Pompe Bleue Mali  
Sogou Yaguem ; (+ 223) 74 19 14 43 / 66 11 49 85  
moise.sagara@associationdogoninitiatives.ml

## I. Introduction :

Dans le cadre des missions qui lui sont assignées, l'ONG Association Dogon Initiatives (ADI) a, de janvier à décembre 2018, mis en œuvre un certain nombre d'activités à travers les différents programmes qu'elles développent auprès des populations locales bénéficiaires, et ce en étroite collaboration avec ces mêmes populations, les services décentralisés, les services techniques de l'Etat et les partenaires techniques et financiers nationaux comme internationaux. Les différents programmes développés vont de l'éducation, la santé, l'hydraulique à la micro finance, la sécurité alimentaire, la culture et l'environnement.

Le présent rapport fait état du déroulement des activités, des résultats atteints, des commentaires, des difficultés rencontrées et enfin des recommandations et suggestions.

## II. Présentation de l'Association Dogon Initiatives (A.D.I.)

L'Association Dogon Initiatives (A.D.I.) est créée en 2005. Financée entièrement par les Partners Pays-Dogon (P.P.D.) des Pays Bas, l'association intervient dans le domaine de la santé, de l'hydraulique et assainissement, de l'éducation, de la culture, de micro finance, de la promotion de la femme de l'enfant et de la famille, du bâtiment et de l'Energie renouvelable. Elle lutte contre la pauvreté, l'analphabétisme, l'enclavement, l'avancée du désert, en un mot le sous-développement, assurant ainsi à ses bénéficiaires un cadre de vie meilleure.

## III. Objectifs de l'Association

- Contribuer au bien-être des populations dogons défavorisées de la région de Mopti par une amélioration de leur situation sanitaire, éducative, économique, par leur accès durable à l'eau potable et à l'assainissement à travers des méthodes participatives, innovantes, de prise de conscience adaptées en appui à la maîtrise d'ouvrage communale ;
- Contribuer à la sauvegarde de la culture Dogon ;
- Soutenir les femmes dans la prise des décisions avec la formation de leadership des femmes (ouverture d'esprit) ;
- Lutter contre la désertification (le reboisement, la pratique de la RNA et la fixation de dunes)

## IV. Champs d'action de l'Association

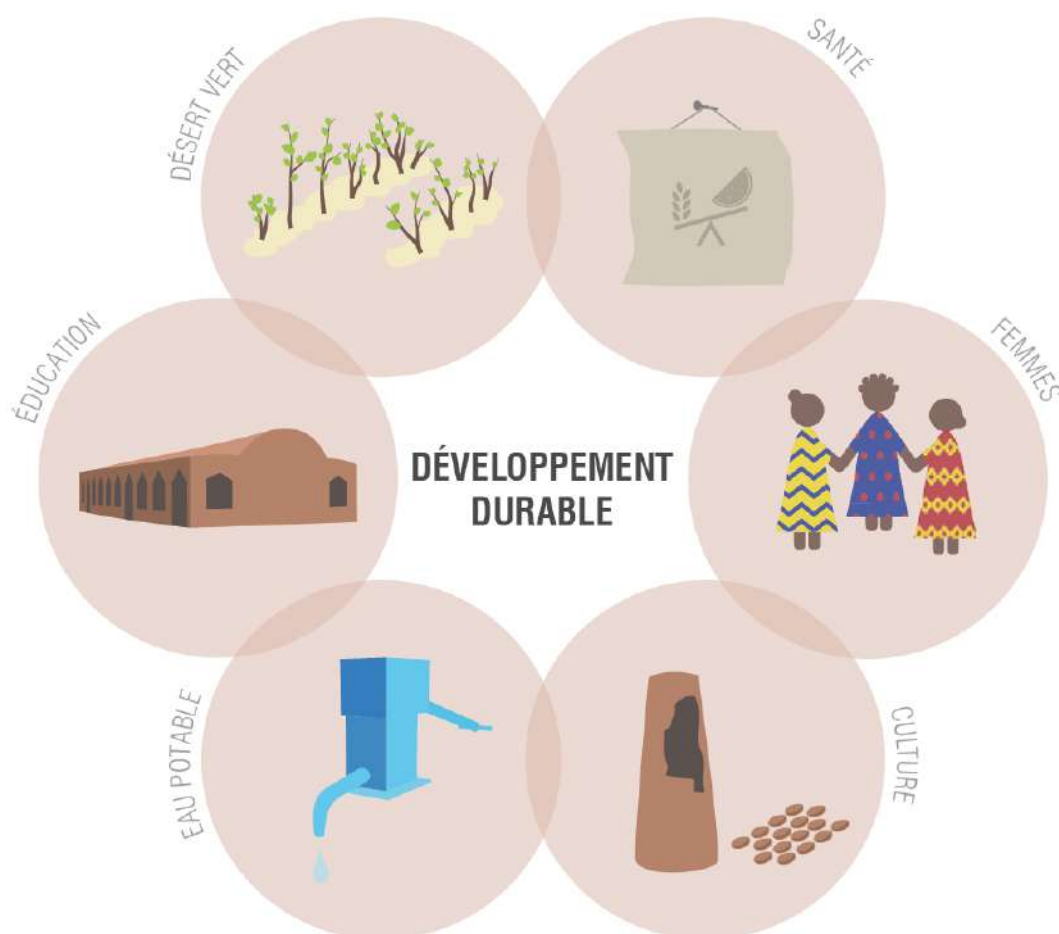
Les domaines d'intervention de l'ONG s'articulent autour de ces volets :

- **L'éducation** : Les activités portent sur la construction des salles de classes et équipements, des logements des enseignants, des latrines scolaires. Avec le programme l'Approche Mots imprimés, augmenter le niveau des formateurs/Enseignants, des animateurs de centres d'alphabétisation et apprenants, les stages octroyés aux apprenants de la 3<sup>ème</sup> année des écoles techniques dans les filières bâtiment et dessin bâtiment ; aux apprenants du Lycée Professionnel de Sangha.
- **L'hydraulique** : Les objectifs et principes directeurs de la facilité de l'eau est d'assurer l'accès à l'eau potable pour les populations dogons (et autres) à travers la création des nouveaux points d'eau et de dispositifs d'assainissement. L'association vise le renforcement des capacités de tous les acteurs : élus locaux, usagers, comités de gestion, secteur privé concerné, agents de santé, enseignants afin de rendre les concepts d'appropriation et de durabilité réels, soutenu par des programmes de sensibilisation et formations; intégration des secteurs d'eau potable, de l'assainissement et de l'environnement.
- **Groupements de femmes et la micro finance** : L'Association Dogon Initiatives (ADI) habilite les groupements féminins vivant dans la pauvreté extrême à prendre les premiers pas pour sortir de la pauvreté en leur apportant



des appuis techniques et financiers pour renforcer leurs moyens de subsistance pour une meilleure qualité de vie.

- **La santé** : Pour une meilleure couverture sanitaire dans les zones enclavées de Mopti, l'association contribue à la construction et équipement des CSCOM et dispensaires, Le programme de nutrition et santé vise à donner aux populations des connaissances en santé préventive pour mieux protéger leurs enfants contre les maladies.
- **L'environnement / lutte contre la désertification** : L'Association Dogon Initiatives (ADI) intervient dans la lutte contre la désertification avec le reboisement, la Régénération Naturelle Assistée (RNA) et la fixation de dunes.
- **La culture** : L'Association Dogon Initiatives (ADI) intervient à la restauration des sites patrimoniaux et culturels en collaboration avec la Mission Culturelle de Bandiagara, rattachée à la direction nationale du patrimoine culturel (DNPC), responsable des sites de la falaise de Bandiagara. La sensibilisation contre le vandalisme des sites culturels et pour la conservation des mœurs et traditions.
- **L'appui à la sécurité alimentaire** : L'Association Dogon Initiatives (ADI) soutient les populations victimes des catastrophes naturelles, à travers les activités génératrices de revenus, les formations sur les techniques de la fertilisation des sols, techniques de culture, etc.



## V. Bilan des activités réalisées

### A. Constructions des infrastructures scolaires et soutien à l'éducation

#### A1. Construction

En collaboration avec les services techniques de l'Etat, les communes et les populations bénéficiaires, l'ONG Association Dogon Initiatives a pu réaliser courant 2018 un certain nombre d'activités en constructions d'infrastructures scolaires et autres bâtiments.

##### A1.1. L'Ecole de Bombou :

L'école de Bombou a officiellement ouverte ses portes en octobre 2017. Dans la foulée, un enseignant du nom de Hassana GUINDO a été affecté. Plus de 80 élèves, peulhs et dogon confondus, fréquentaient l'école dans une ambiance bon enfant à la satisfaction de la population, du directeur et des partenaires. Mais malheureusement, le conflit Peuh-Dogons a eu raison du bon démarrage de cette école unique dans un hameau peuhl avec la fermeture suivie de la fuite de ses habitants suites aux conflits. La plupart des biens mobiliers de l'école ont pu être déplacés à Boruwon par le directeur sur les instructions du DCAP.

##### A1.2. Le Lycée Professionnel de Sangha

Au lycée Professionnel de Sangha, les activités ont continué pendant toute l'année 2018 à savoir la construction de trois salles de classes, trois blocs de logements des enseignants et une maisonnette pour les batteries dans le cadre de l'électrification du lycée.



### A1.3. La Construction de trois salles de classes et logements administratifs

La construction des trois salles de classes et celle du logement des enseignants a bien été exécutée. Les travaux de construction des salles de classes ont bien pris fin et que les élèves y prennent cours dedans.

Quant aux logements des enseignants, les acteurs ont bien respecté les délais car les travaux sont bien terminés et que les maisons sont prêtes à l'emploi.





#### A1.4. La construction d'une maisonnette à batteries

La construction du bâtiment pour les batteries est également bien terminée et le bâtiment est déjà en service à la satisfaction de toutes les parties prenantes. L'équipe d'installation est expressément venue des Pays Bas pour la réalisation du travail assisté par un technicien local pour des besoins de suivi après installation. La disponibilité de l'électricité améliore les conditions de travail des élèves et de l'administration beaucoup.



#### A1.5. La construction des maisons de stockage de semences d'échalote

Il était prévu de construire deux magasins de stockage de semences d'échalote à sangha Diamini Nah et Gogoli devant faciliter aux femmes de mieux conserver leurs semences pour la saison prochaine ou même vendre la réserve à un prix qui rapporterait gros. Les deux joyaux ont été réalisés dans les deux sites. Les femmes pourront déposer leurs semences à la récolte.



## A2. Soutien à l'éducation

### A2.1. Le soutien salarial des enseignants

Le soutien salarial pour les neuf (09) enseignants dans les quatre centres d'animation pédagogique (CAP) a continué en 2018. Il s'agit de trois enseignants dans le CAP de Madougou (Ecole de Yanda Ogol Pèpè), deux enseignants dans le CAP de Sangha (écoles de Amani et Koundou), deux enseignants dans le CAP de Bandiagara (Ecoles de Pah et Nando) et deux enseignants dans le CAP de Bankass (écoles de Kouroundé et Sogodouroukoum). Ce soutien salarial pour les quatre trimestres s'élève à quatre millions sept cent quatre milles Fracs CFA (4 704 000 CFA).

## A3. L'Approche les Mots Imprimés :

### A3.1. Formation des enseignants, AMI Baranw et animateurs de centres alpha

Un atelier de formation initiale des enseignants, des directeurs, AMI BARANW, formateurs de Centres Alpha, Agents de suivis ADI et des Conseillers Pédagogiques des CAP de Bandiagara, Bankass, Madougou, Koro et Sangha a eu lieu à Sangha dans le cadre du renforcement de la capacité des enseignants et Animateurs de Centres Alpha sur l'Approche pédagogique les « Mots Imprimés ».



*Ouverture de la formation à la mairie de Sangha*

Au cours de cette formation 94 participants ont répondu présents, dont 33 nouveaux enseignants, 28 AMI BARANW, 20 Animateurs de Centres Alpha et 13 Conseillers Pédagogiques.

Cette brillante formation a été assurée par 3 formateurs nationaux et une formatrice venue des Pays-Bas avec l'assistance de deux agents ADI.

Le maire de la commune rurale de Sangha était invité à l'ouverture de cette formation, et enfin le représentant de la directrice du CAP de Sangha a procédé à l'ouverture de la séance.

Tableau regroupant l'effectif des enseignants et animateurs formés à l'ami:

N°	CAP	Conseillers Pédagogiques	Enseignants Et Animateurs	Ecoles	Centres
1	BANDIAGARA	2	48	10	2
2	BANKASS	3	18	4	2
3	KORO	3	20	3	2
4	SANGHA	3	72	12	5
5	MADOUGOU	2	29	7	4
TOTAL		13	187	36	15

NB : Tableau actualisé de janvier 2018 à décembre 2018

Formation des formateurs des instituts de formation des maîtres de Sévaré et Koro :

Toujours dans l'atteinte de nos objectifs un Atelier de Formation Initiale des Formateurs des Formateurs et Directeurs des Instituts de Formation des Maîtres (IFM) de Sévaré et de Koro à l'Approche Pédagogique « Les Mots Imprimés » a eu lieu à Koro dans le cadre de l'amélioration de la qualité de l'éducation dans les Académies d'Enseignement de Mopti et de Douentza.

L'atelier s'est déroulé en deux (2) jours, et l'attentes de tous les participants étaient comblés.

Les participants étaient les formateurs de Psycho-Péda et Lettres des IFM de Koro et Sévaré, en compagnie du Directeur des Études de l'IFM de Sévaré, du Surveillant Général et des Directeurs Général et D'Études de Koro.

Tableau regroupant l'effectif des formateurs Psycho-Péda et lettres et membres de l'administration formés à l'AMI :

n°	Psycho-Péda et lettres de Sévaré	Psycho-Péda et lettres de Koro	Membres de l'administration Sévaré	Membres de l'administration Koro
1	18	11	1	3
TOTAL	29		4	

**A3.2. Recyclages des enseignants, AMI baranw et animateurs de centres alpha :**

Toujours dans le cadre de l'amélioration de la qualité de l'éducation dans les écoles appliquant l'AMI, deux (2) formations/recyclages ont eu lieu dans les cinq CAP. Ces recyclages ont été organisés dans les mois de mars et octobre pour avoir la présence massive des enseignants.

Les Conseillers Pédagogiques accompagnés des AMI BARANW ont fait des prestations de qualité lors de ces recyclages.





*Élaboration d'une fiche de préparation avec intégration de l'AMI*

### **A3.3. Suivis des conseillers et évaluation**

Après la formation initiale à Sangha et deux (2) recyclages à travers les différents CAP, les conseillers pédagogiques ont effectués deux (2) missions de suivis (période de février et novembre) dans toutes les écoles pratiquant l'AMI, excepté dans les écoles de Balagina-baboye, Nando et Pah CAP de Bandiagara, où les conseillers n'ont pas été pour raison de sécurité. La conclusion de ces suivis est rassurante, l'intégration devient de plus en plus intense et la maîtrise de l'AMI est en progression.

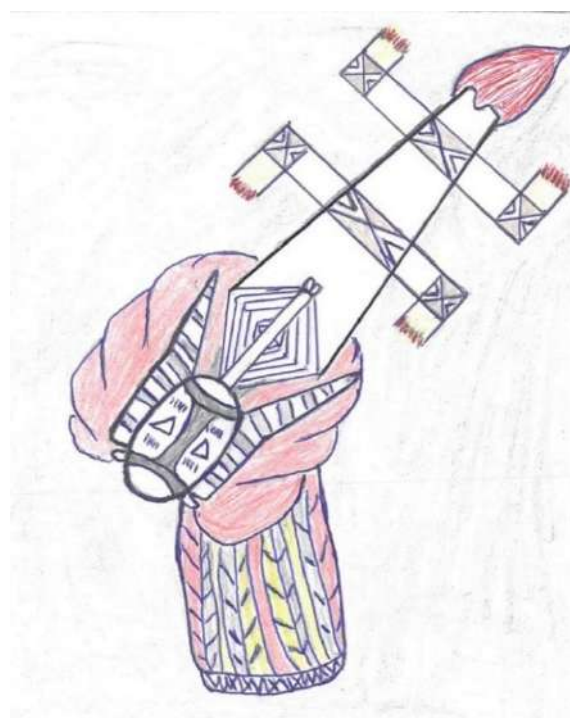
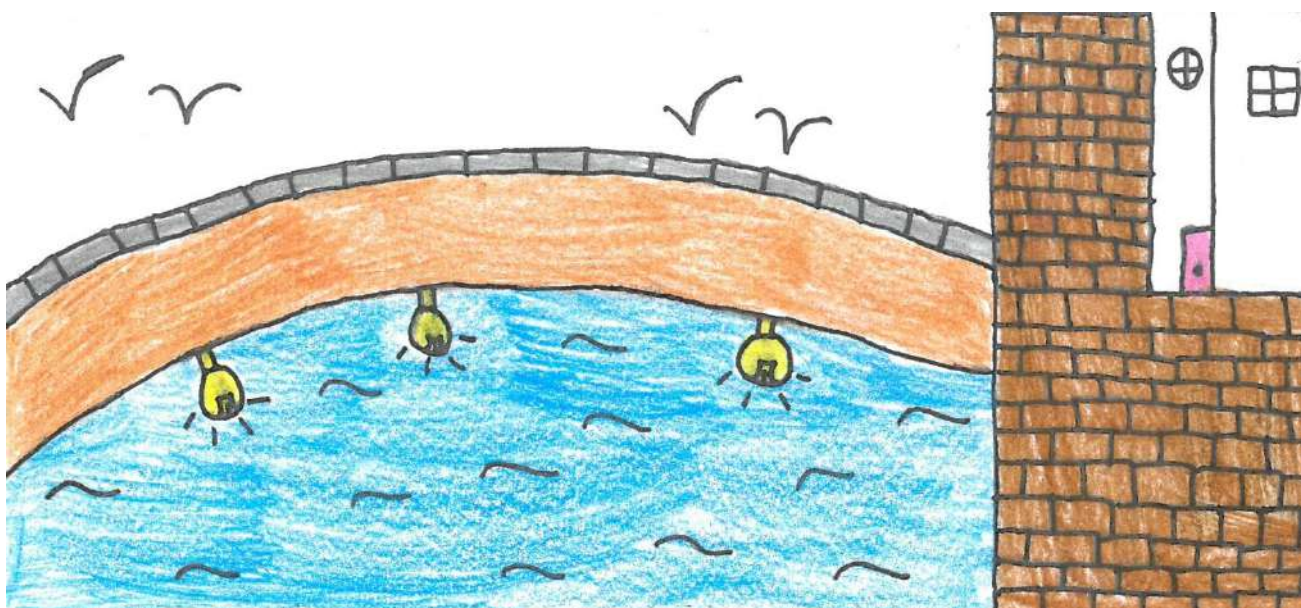
L'évaluation a eu pour but de faire ressortir un certain nombre de constats qui découlent de l'application de L'AMI afin de dégager quelques pistes de recommandations qui seront éventuellement complétées par les responsables ADI.

### A3.4. Correspondances

Pour lier la théorie à la pratique (3) écoles pratiquant l'AMI ont fait de la correspondance avec les écoles de Kawama, Knotwilg et Kapitein des Pays-Bas.

Ils choisissent un thème, font des dessins et terminent le travail par un récit. Cette correspondance permet de partager les informations et développe l'expression écrite chez les apprenants. Les récits des élèves sont assez riches avec des variétés de dessins de tout genre sur les bâtiments et constructions historiques.

Les thèmes sur lesquels les élèves ont écrit sont vraiment bien réfléchit et intéressant : **les bâtiments et constructions historiques dans la ville d'Amsterdam pour les Pays-Bas et les anciens objets pour les écoles pratiquant L'AMI de Sangha, Dandoli et Kouroundé.**





#### A4. Jardins scolaires

L'espace vert fait toujours partie intégrante des cours d'écoles pour favoriser les conditions d'apprentissage des enfants. L'objectif de la réalisation d'un jardin scolaire est d'apprendre aux enfants dès le bas âge que l'école et la nature sont liées, l'importance de l'arbre et la nécessité de protéger l'environnement est plus qu'impératif.

En plus, le jardin permet aux élèves de lier la théorie en classe d'une leçon étudiée en rapport avec la nature à la pratique dans le jardin avec les apports nutritifs que chaque légume peut jour dans l'organisme. De ce fait, les élèves doivent être les premiers acteurs de cet espace, de l'entretenir, le développer (arrosage, repiquage, entretien) et de se l'approprier.

En 2018, ADI a pu réaliser deux nouveaux jardins scolaires à Iréli et Tuégou où 452 élèves sont inscrits, 235 filles et 217 garçons. En plus, les activités ont continué dans les trois anciens jardins de Koundou, Sengenbengou et Sôgôdouroukoum.

*Récapitulatif : Depuis 2017, ADI a réalisé 5 jardins scolaires (Koundou,*



*Sengenbengou, Sôgôdouroukoum, Iréli et Tuegou.*



Total des élèves touchés dans les 5 jardins scolaire en 2018 :

ÉCOLES	CLASSES	GARÇONS	FILLES	TOTAL
KOUNDOU	1 <sup>ère</sup> - 6 <sup>ème</sup> Années	168	148	316
SENGENBENGOU	1 <sup>ère</sup> - 6 <sup>ème</sup> Années	91	168	259
SOGODOUROUKOUN	1 <sup>ère</sup> - 6 <sup>ème</sup> Années	81	73	154
IRELI	1 <sup>ère</sup> - 6 <sup>ème</sup> Années	142	167	309
TUÉGOU	1 <sup>ère</sup> - 6 <sup>ème</sup> Années	75	68	143
GRAND TOTAL	5	557	624	1181



#### A5. Renforcement de capacités ADI

Au chapitre de renforcement de capacités d'ADI, une formation des agents de ADI sur le leadership, la bonne gouvernance, la prévention et gestion des conflits a eu lieu en 2018.

## B. L'Hydraulique



*Pompe Bleue à Ondogou*

### B1. Pompe Bleue Mali

Les activités prévues pour l'année 2018 étaient les suivantes :

- **Sensibilisation** de la population locale sur la découverte, l'existence, la qualité et la promotion de la Pompe Bleue Mali, surplace et à travers les radios les plus écoutés du plateau.
- Suivi des pompes déjà installées et **réparation** de celles en pannes.
- **Installation** de nouvelles pompes
- Mission des partenaires

Les activités se sont bien déroulées dans l'ensemble, de janvier à décembre 2018. La sensibilisation pour la promotion de la pompe s'est fait à travers les radios FM les mieux écoutés de la place, et sur le terrain par l'agent chargé du programme en faisant un plan d'eau pour l'ensemble des villages visités. Ce plan d'eau a concerné plus d'une cinquantaine de villages et tous ont exprimé un problème d'approvisionnement d'eau potable du genre manque de bonnes nappes, distance du point d'eau du village, insuffisance ou inexistence de points d'eaux potables etc. Les sensibilisations à travers les supports locaux de communications ont généré des résultats suivants :

**Tableau relatifs aux villages touchés par les communiqués et sensibilisations**



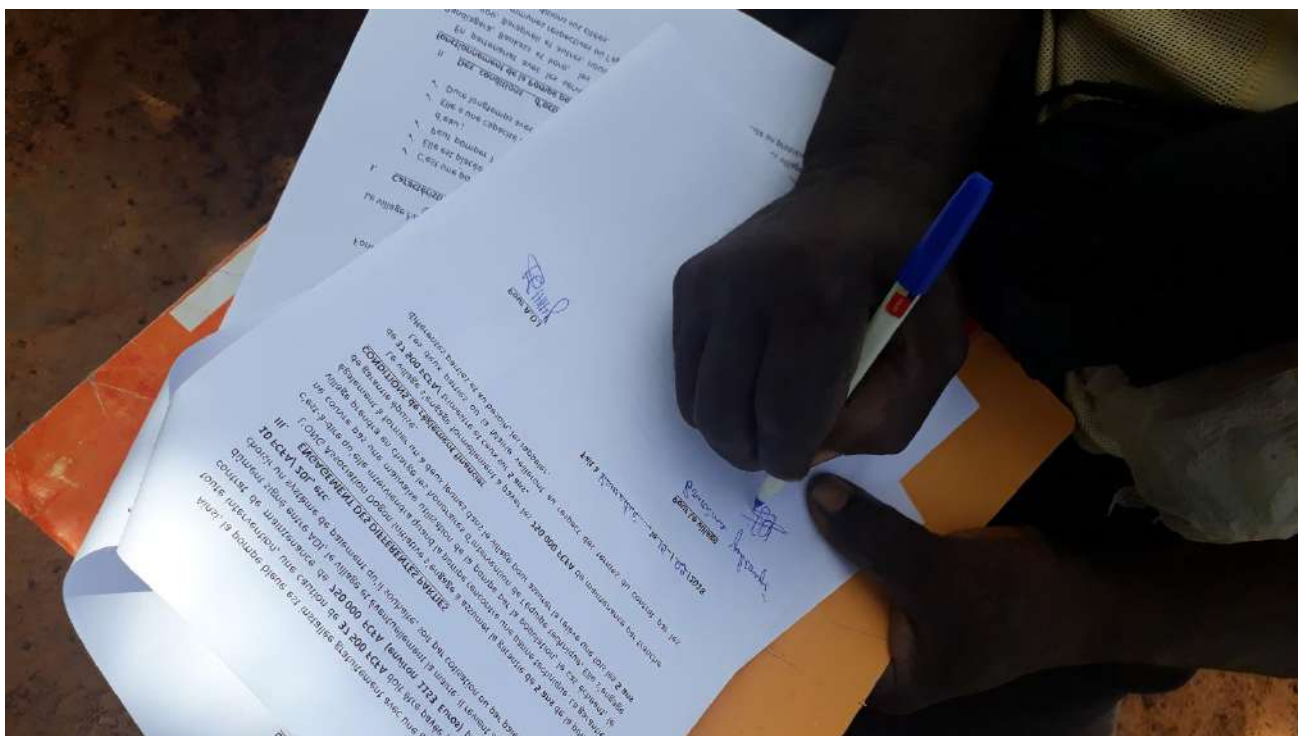
N°	Villages	Appelants	Dates	Contacts	Questions
1	Koro	Amagana Guindo	16/6/18	75272507	Forage
2	Koro	Djibril Kodio	16/6/18	75071622	Surcreusement de puits
3	Gondogourou	Moctar POUDIOUGO	18/6/18	69206998	Château
4	Yadianga	Gabriel Sagara	18/6/18	77321103	Château
5	Dangatene	Pierre Bj DOUYON	23/6/18	70484241	Château
6	Torou	Bocar	4/7/18	61230812	Château
7	Omo	Alaseyni NIANGALY	5/7/18	75356319	Château
8	Omo	Dramane SAYE	5/7/18	71911195	Château
9	Dowel	Korka Saye	8/7/18	61033224	Problème d'eau

**Analyse :** Il ressort de ce qui précède, que la population est plus intéressée par les châteaux d'eaux que les pompes manuelles malgré les détails de durabilité et de maintenance à moindre coût de la pompe bleue tant énoncé dans le communiqué et sur le terrain.

Le suivi des pompes déjà installées ont continué tout au long de l'année. Quelques interventions ont eu lieu et quelques pompes tombées en panne.

Noms de villages	Pannes détectées	Solutions apportées
IDIELI DO	Ouverture du piston et décollage de la margelle	Piston refermé et remplacé
TANOUAN IBI B	Cassure du roulement du bras au niveau de l'écrou	Intervention rendue difficile dû à l'insécurité
OUROLY TENNE	Cassure de tringle	Tringle remplacé
MIDELY KONGOL	Déboitement du collier bleue au niveau du piston et fuite d'eau	Collier changé

L'analyse de ce tableau montre que les pannes constatées sont d'ordre technique et d'une mauvaise utilisation de la pompe par la population. Il nécessite une plus grande attention de l'équipe technique et de la sensibilisation continue de la population quant à l'utilisation appropriée de la pompe.





Malgré un départ en dent de scie eu égard aux réticences d'une partie de la population sur la durabilité du produit, la persévérance dans les sensibilisations avec un léger changement d'approche a porté ces fruits. En effet, 12 nouvelles pompes ont pu être installées sur le plateau et le bas de la falaise.

Village	Profondeur forages	Niveau statique	Colonne d'eau	Positions GPS
Midely Kongoli	52, 25 m	4,40 m	47,85 m	14 27'28"N, 3 22'54"W
Sangha Ogol Leye	26 m	5, 33 m	20, 27 m	14 27'51" N, 3 18' 21" W
Midely Boundou	52 m	6, 16 m	45, 84 m	14 28' 7" N, 3 23' 9" W
Nigari Indou Nagaladoumbo	12, 45 m	7, 20 m	5, 25 m	14 38'49" N, 3 20'9" W
Nigari Solopala Ouolo	31, 50 m	12 m	19, 50 m	14 40'29" N, 3 20'32" W
Nigari Indou 2	59, 16 m	8, 65 m	50, 51 m	Position GPS pas prise
Ondogou Guinekanda	119	7 m	112 m	Position GPS pas prise
Ondogou Guinekanda Dama	69, 80 m	29, 60 m	40, 20 m	14 39'5" N, 3 19'49" W
Banani Nah 1	32, 65 m	3, 55 m	29, 10 m	14 27'29" N, 3 17'29" W
Banani Nah 2	43, 50 m	3, 15 m	40, 35 m	14 27'34" N, 3 17'24" W
Korou	70 m	4, 50 m	65, 5 m	Position GPS pas prise



## C. Femmes



Le programme **Initiative Femmes du Pays Dogon** partage pas mal de sous programmes avec les femmes comme le micro crédit, la promotion des activités pratiques génératrices de revenus, la santé, les formations de renforcement de capacités etc. dans le souci de contribuer à améliorer les conditions de vie de la population.

### C1 : Le leadership

Le dynamisme de toute organisation se caractérise par l'influence politique, psychologique et sociale de ses leaders sur un groupe ou un autre. Les compétences personnelles d'un leader lui permettent d'exercer un certain ascendant sur les autres membres pour être écouté et suivi. Convaincu de l'important rôle des leaders au sein des associations, nous mettons un accent particulier sur le renforcement des capacités où 121 présidentes et vice présidentes des groupements ont été formées sur les thèmes leaders et qualités requises, la bonne gouvernance, la prévention et gestion des conflits etc. pour une gestion efficiente et efficace de leurs associations.

Au cours de ses différents ateliers de formations, la méthodologie choisie fut celle participative qui aura permis à tout le monde de s'exprimer librement et partager des expériences personnelles avec les autres.

### C2 : L'empowerment des femmes

Les femmes en général et celles vivants dans le monde rural en particulier, jouent un rôle essentiel sur les questions du développement rural inclusif de bas en haut. Pour harmoniser l'amorce de ce développement de bas vers le haut, les capacités des principaux acteurs et actrices doivent être renforcés à tous les niveaux: développement organisationnel des associations, identification des activités génératrices de revenus, mise à disposition d'un fonds de roulement, renforcement de la résilience, développement de l'entreprenariat, etc.

### C3 : Micro - crédit

C'est l'une des activités pionnières et phares de ADI. Par ce programme, nous touchons directement avec le micro crédit **6622** femmes actives sur **7329** membres issues des **74** groupements. Les retombées des activités génératrices de revenus auront un impact sur plus de **39 732** personnes (basé sur une moyenne soutenue de 6 enfants par femme). Le capital en cours en 2018 est de **111 690 0000 de FCFA** avec un taux de remboursement de 100%. Les remboursements ont généré un intérêt de **10 598 500 FCFA**.

Dans la dynamique de l'autonomisation des groupements, deux ont été autonomisés en 2018. Ces deux groupements ont désormais un fonds de placement propre et peuvent voler de leurs propres ailes en faisant fructifier ce fonds au bénéfice des générations présentes et futures de leurs villages respectifs. Il est important de signaler que trois (3) nouveaux groupements sont venus grossir le rang des groupements partenaires en 2018. Deux groupements ont contribué avec l'épargne de leurs intérêts à hauteur de **400 000FCFA** (quatre cent mille francs CFA) pour la réalisation des magasins de stockage d'oignon. Sept (7) nouveaux groupements sont attendus en 2019.

Quelques petites activités individuelles de commerce sont le marâchage, l'embouche, le petit commerce, l'indigo, tout en encourageant les activités collectives comme le transport de fumier, de banco, de battage de mil, le ramassage des haricots pour garder un œil sur l'esprit d'unité.



### C4 : Les formations pratiques

Les formations pratiques sont essentielles pour encourager les initiatives entrepreneuriales locales pour un développement durable des communautés.



#### C4.1 : L'alphabétisation des adultes

Les centres d'alphabétisation servent aux adultes à pouvoir lire, écrire et calculer dans leurs propres langues. Ceci leur permettra de mieux mener leurs activités génératrices de revenus et gérer les fonds de leurs associations. Plus important, elles seront mieux préparées et outillé pour une autonomisation assumée de leurs groupements. **L'Approche les Mots Imprimés (AMI)** est régulièrement appliquée au niveau de tous les centres pour permettre aux apprenantes de travailler de manière autonome en faisant appel à leur vécu. 9 centres étaient ouverts à travers tous les épïcètres avec un effectif de 133 (auditeurs et auditrices) . Trois années sont nécessaires pour la formation d'une promotion. Les sorties sont sanctionnées par des certificats offerts par l'ONG.



#### C4.2 : La production du savon et la machine à coudre

La production du savon est une des activités qui contribue à améliorer la finance des organisations locales. Par cette activité, les capacités des femmes sont renforcés sur l'entrepreneuriat local. Le savon étant un besoin quotidien, la desserte des villages riverains ne fera aucun défaut et à un prix abordable avec à clef la qualité. Elle réduira la dependance des populations des produits industriels importés.





Cinq groupements sont dans cette activité. La rentabilité par production varie entre 3500 et 7000 FCFA. Ce qui est important pour nous, c'est l'esprit d'entrepreneuriat et le savoir faire local, le reste suivra de lui-même. Les matières premières utilisées sont la soude caustique, la gomme arabique ou célicate, le beurre de karité ou l'huile de palme, le parfum et le colorant.

**La machine à coudre** permet également aux jeunes femmes d'apprendre la couture simple dans le cadre de la diversification de leurs sources de revenus. Considéré comme une activité des hommes en milieu rural, elles peuvent par cette formation, faire mentir les idées reçues et avancer dans la longue marche vers l'autonomisation. Sept groupements ont suivis la formation en machine à coudre avec 23 apprenantes. La formation dure trois ans avec 4 mois de cours chaque année, de Février en Mai. Mais les apprenantes peuvent s'exercer durant toute l'année en cas de disponibilité.





## D. Santé

En matière de santé, les différents sous programmes que nous partageons avec les populations sont notamment la nutrition et la santé de la reproduction, la distribution des moustiquaires.

### D1. : La nutrition

La malnutrition des enfants constitue un problème sanitaire et de développement de cette communauté tant les séquelles de ce mal nuiront à l'épanouissement et au rendement des enfants à l'école, eux qui constituent l'avenir de leurs familles et de ce Pays. Pour réduire les cas de malnutrition des enfants, nous sensibilisons, informons et formons des jeunes femmes dans chaque groupement qui s'occuperont par la suite de faire passer le message dans leurs groupements respectifs.

Elles sont sensibilisées et formées sur différents thèmes comme l'importance des consultations pré et post natales, la planification familiale pour l'espacement des naissances, l'allaitement maternel exclusif, la préparation de la bouillie enrichie à base des produits locaux, le dépistage des enfants malnutris (conseils et référence), le respect du calendrier de vaccination des enfants, les bienfaits de l'arbre de moringa, hygiène et assainissement, etc. Ces différentes formations sont organisées en partenariat étroit avec le Médecin du centre de santé communautaire (CSCOM) de Sangha et les DTC des autres CSCOM des communes de sangha, Kany, Madougou et Barapiréli. Les animatrices travaillent en parfaite collaboration avec les Agents de Santé Communautaires (ASC) qui sont dans les différents villages. Cette année, plus de 158 animatrices et relais ont été formées ou recyclées dans les différents épices d'ADI sur les thèmes: différentes formes de malnutrition et les maladies sexuellement transmissibles (IST).

La maternité de Koundou, structure née du partenariat entre ADI et les groupements femmes de Koundou et Youga, a enregistré 27 accouchements pour 29 enfants dont 20 filles et 9 garçons, 51 consultations pré natales et 58 consultations ordinaires. Le personnel est composé de deux d'une matrone et son assistante.

Maternité de Koundou	Consultations pré natales		Accouchements		Consultations ordinaires	
	2017	2018	2017	2018	2017	2018
	34	51	30 pour 32 bébés, 14 garçons et 18 filles.	27 pour 29 bébés, 9 garçons et 20 filles.	57	58



## D2. La distribution des moustiquaires

Les cibles pour les distributions des moustiquaires imprégnées sont les femmes enceintes et les enfants de 0 à 5 ans, à cause de leur vulnérabilité aux piqûres des moustiques et au malaria. Au Mali, le paludisme tue plus que n'importe quelles autres maladies. Les conséquences économiques sont dévastatrices pour les familles en milieu rural où la moyenne d'enfant par femme varie entre 6 et 7.

Nous sensibilisons les groupements partenaires quant à l'impérieuse nécessité de dormir sous les moustiquaires imprégnées et cela dès le crépuscule. Les moustiquaires sont distribuées gratuitement aux deux couches sus citées. 1626 moustiquaires ont été distribuées en 2018 dont 617 femmes enceintes et 1009 femmes allaitantes .





## E. L'environnement et l'agriculture

### E1 : La promotion de la durabilité

#### E1.1 : Les foyers améliorés

Les effets du réchauffement climatique et de la désertification sont aujourd'hui palpables au pays dogon à travers la dégradation des ressources naturelles, ce qui met les populations dans des situations de vulnérabilités multiformes. Renforcer les capacités de résilience des populations face à ces effets sont plus que souhaitables. Le bois de chauffe est devenu très rare où il faudra faire des kilomètres chaque jour pour en trouver. Et cela met les efforts des femmes à rudes épreuves dans un calendrier ménager déjà très chargé. Ainsi, ADI fait la promotion des foyers améliorés auprès des populations pour plus d'économie de bois, plus d'épargne, gain de temps dans la cuisine. Les foyers sont subventionnés par l'ONG et est à la portée de tous. Ils sont confectionnés par les artisans locaux. Quatre cent dix-neuf (419) foyers ont été distribués et fixés dans les 4 épïcèntres.



#### E1.2 : Les lampes solaires Waka Waka

L'électrification rurale demeure toujours un vaste chantier non achevé au Mali. Or, sa disponibilité joue un rôle important dans le développement économique du pays dogon tant les activités de petit commerce de nuit sont grandes. Une famille éclairée est une famille qui est à l'abri des insectes et autres reptiles dangereuses, une famille où les enfants peuvent apprendre les leçons, bref une famille fière.

Conscient des atouts d'une lumière durable, ADI fait la promotion et la distribution des lampes solaires Waka Waka aux femmes issues des différents groupements partenaires. Le prix de la lampe est subventionné par l'ONG ADI de sorte qu'elle soit accessible à tous. Elle est durable, nécessite moins d'entretien et permet d'économiser plus d'argent par rapport aux autres modèles de lampes. Cette année, 728 lampes ont été vendues et 23 batteries rechargées.



## E2 : Les jardins maraîchers

Les jardins maraîchers sont réalisés avec l'appui technique et financier de ADI sur la base des demandes dûment formulées par les différentes associations des femmes partenaires de ADI. Cette agriculture résiliente permet de lutter indirectement contre la malnutrition des enfants en diversifiant les consommations alimentaires. Il permet également de lutter contre l'insécurité alimentaire causée par le réchauffement climatique et les conflits entre communautés.

ADI a multiplié les périmètres maraîchers par deux en 2018 pour qu'elle puisse atteindre un maximum de déplacés des conflits à pratiquer le jardinage pour minimiser les risques d'une insécurité alimentaire sans précédent. Quatre (4) périmètres maraîchers ont été réalisés en 2018 (Neni, Yendouma Da « extension », Yendouma Dama et Yendouma Barkala). Deux cent quinze femmes (215) y travaillent dans ces jardins.





## E3 : Le Désert Vert

La désertification est l'une des premières causes de la dégradation des sols et par ricochet, du faible rendement agricole que connaît le Pays Dogon depuis quelques temps. Et les causes de cette désertification sont d'ordre anthropique et naturel. Sachant qu'un problème connu est à moitié résolu, ADI, depuis 2012 et en collaboration avec les populations locales, s'est engagée dans cette bataille de lutte contre le fléau pour le stopper et récupérer des hectares de champs de culture perdus. Les activités mises en œuvre à cet effet sont la réalisation des bosquets, le reboisement, des périmètres mise en défens, la fixation des dunes et la lutte anti érosive. En marge des activités pratiquées sur le terrain, des ateliers de formations sur les techniques de la pratique de la Régénération Naturelle Assistée (RNA) sont donnés aux populations. Environ 20 hectares de champs ont été récupérés grâce aux interventions du projet au grand bonheur de la population.

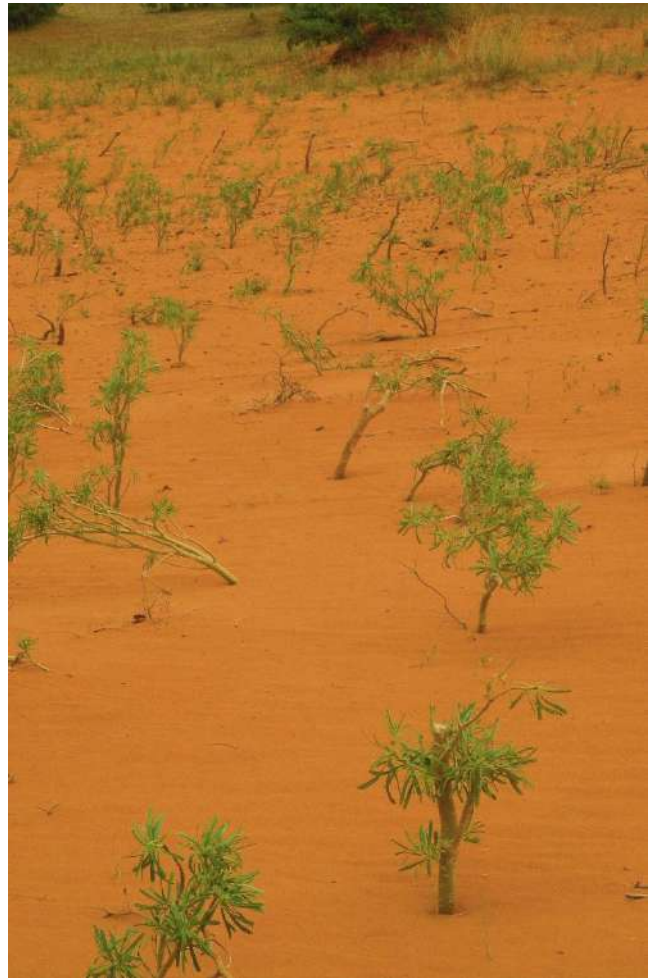


### E3.1 : La fixation des dunes et la réalisation des bosquets

La fixation des dunes mécaniques se fait à l'aide des matériaux locaux comme des pailles d'acacia tora, de sésame pour d'abord stabiliser le mouvement du sable dans le périmètre à fixer, et celle biologique avec les boutures d'euphorbe et autres herbes à vertus fixatrices pour empêcher le mouvement du sable fin vers les champs de culture sous l'effet de l'érosion éolienne et hydrique.

Les bosquets sont des périmètres sécurisés contre les animaux dans lesquels nous faisons reboisement avec des espèces locales adaptées à la zone notamment les acacias, balanités, plastigmat, le boinia etc. Ils sont réalisés derrière les dunes pour atténuer l'effet du vent sur les dunes. L'outil de plantation waterbox est utilisé pour minimiser le problème d'arrosage des jeunes plants derrière les dunes ( 303 waterbox) utilisés. Un bosquet de deux hectares à Banani et celui d'un hectare à Koundou a été réalisé. Cette année, ce sont 4983 plants qui ont été plantés dans les différents bosquets.

Les quantités de pluies recueillies en 2018 dans la zone d'intervention sont presque similaires à celles de 2017.



Mois	Quantités de pluies Recueillies en 2017	Quantités de pluies Recueillies en 2018
Mai	30	84
Juin	89	73
Juillet	110	68
Août	169	204
Septembre	169	91
Octobre	---	---
<b>Cumul</b>	<b>567</b>	<b>520</b>

### E3.2 : La lutte Anti érosive (LAE)

L'érosion hydrique est également devenue une des causes de la dégradation du sol et par voie de conséquences, du faible rendement agricole que connaît le pays dogon. La faible infiltration constitue la principale cause de l'érosion hydrique dans la zone. La démographie galopante et le sur pâturage constituent également une pression supplémentaire sur l'environnement qu'il ne peut supporter.



Notre intervention est basée sur les techniques locales avec les populations qui y vivent le problème au quotidien. Nous utilisons les sacs mollement remplis avec du sable et posés horizontalement à la direction de l'eau à trois mètres d'intervalle combiné avec des matériaux locaux comme les pailles de mil et d'acacia tora. Ce sont 1629 sacs qui ont été utilisée cette année dans les différentes activités de Lutte Anti Erosive (LAE).





## F. Initiative Dogon Culture :

Le volet culture avait quelques activités de restauration à mettre en œuvre notamment la maison du Hogon de Néni et la mosquée de Nando.

### F1. La maison du Hogon de Néni

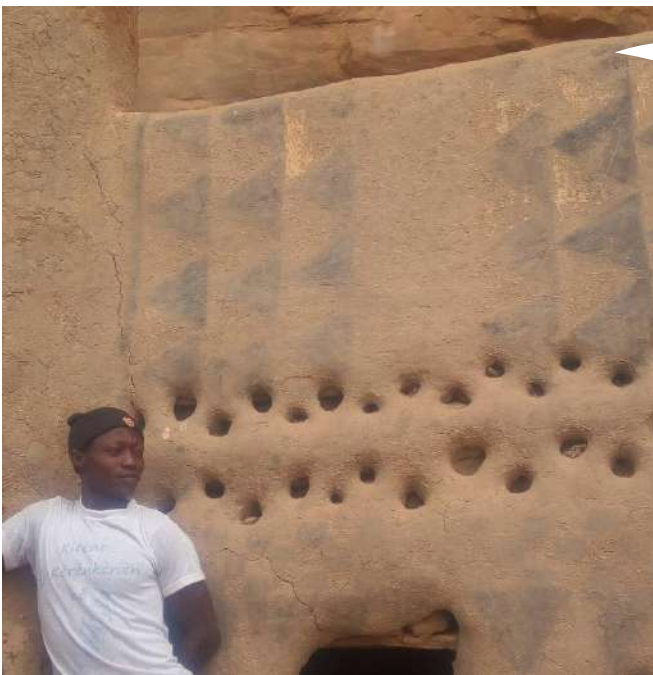
Le lancement des activités de réhabilitation ou restauration de la maison du Hogon a eu lieu le 15 Avril 2018. Etaient présents : la Mission Culturelle de Bandiagara, l'ADI via son volet culture, les sages et l'ensemble des acteurs impliqués du village.

Une fois démarrées, les acteurs n'ont pas tardé à mettre les pieds sur l'accélérateur pour finir les travaux dans un délai de deux mois (du 15 Avril au 05 Juin) compte tenu de l'hivernage qui s'approchait de façon imminente. Malgré la vitesse d'exécution du travail, nous ne pouvions qu'admirer la munition avec laquelle il a été réalisé avec respect strict des normes traditionnelles de construction d'un tel édifice sous l'œil vigilant des sages.





Un suivi régulier est fait par l'animateur chargé de la culture. Et lors du premier suivi effectué après l'hivernage, il a été constaté que la peinture de la partie droite du mur s'est fanée sous l'effet de la pluie qui se heurte contre cette façade. Sinon, toutes les autres parties y compris les matériels à l'intérieur sont restées intactes.



## F2. La mosquée de Nando

A Nando, les activités étaient concentrées sur le crépissage de la mosquée qui a lieu tous les deux ans. ADI comme toujours depuis quelques années, a apporté son appui technique, matériel et financier. Les activités se déroulent en trois phases.

**La première phase** constitue de rassembler les bancos au tour et à l'intérieur de la cour de la mosquée afin de les laisser putréfiés durant une semaine.

**La deuxième phase** est consacré à faire la première couche de crépissage et les bancos sont encore laissés à la putréfaction pendant une semaine après l'activité de la phase deux (2).

**La troisième phase** consiste à faire une seconde couche sur celle qui a été effectuée lors de la 2<sup>ème</sup> phase. Elle est constituée également d'une autre sous phase qui est le lissage avec le mélange d'eau et du raisin. Elle a lieu après la deuxième prière de la journée (vers 14h 15 minutes). C'est également lors de cette dernière et sous phase que toutes les femmes du village de Nando se rendent belles avec toutes leurs parures pour participer au pillage du raisin destiné à rendre plus lisse le crépissage fait lors de la 2<sup>ème</sup> et 3<sup>ème</sup> phase afin de permettre à l'eau de couler sans problème pendant la saison des pluies.

La nuit de cette dernière journée, toutes les familles de chaque quartier se regroupent autour d'un même plat pour dîner ensemble et renforcer la cohésion sociale. Cette belle cérémonie se close avec la bénédiction des sages et les jeunes filles et garçons peuvent manifester leur joie en poussant des cris de chants et de danses.





### F3. L'IDC et la MCB :

Deux organisations qui œuvrent pour la protection et la préservation du patrimoine culturel dans le milieu Dogon. L'une non gouvernementale et l'autre gouvernementale, mais complémentaires selon leurs objectifs. La MCB est le représentant de la DNPC et responsable du patrimoine culturel de la falaise de Bandiagara. Quant à l'IDC, une initiative née de l'ONG A.D.I pour la préservation, protection du patrimoine culturel du milieu dogon en menant des activités de restauration, de sensibilisation sur l'importance du bien culturel dans différentes écoles du CAP de Sangha y compris les communautés locales bénéficiaires et autres. Elle s'est engagée à fournir tous les nécessaires qui entrent dans le cadre de la restauration et à améliorer les conditions de vie des communautés.

Cette sensibilisation se faisait avec l'expérience de la pratique de l'AMI, comme nous faisons avec les élèves mais sans dessin. Les jeunes étaient appelés à faire un récit oral à travers ceux qu'ils ont vécu parallèlement à la culture, et l'IDC venait en appui par rapport à certains points essentiels qui leur manquait. Comme l'importance de restaurer, les valeurs qu'ils incarnent aux yeux des visiteurs, les préserver jalousement et transmettre à la génération future.

Un jeune nous confiait : « c'est grâce à cet échange de sensibilisation que je viens d'apprendre à tel point la culture est importante. Je serais désormais le premier à penser protéger nos valeurs culturelles ».

Toutes ces déclarations montrent à tel point la sensibilisation et la restauration ont une place importante dans la vie de la communauté pour mieux protéger l'identité culturelle.

## G. Divers

### G1. Aides d'urgence

Suite au conflit que vit le Pays Dogon, quelques villages ont dû fuir les affrontements et trouvé refuge à la falaise. Des aides d'urgences en céréales, condiments, moustiquaires imprégnées et lampes solaires leurs ont été apportées. 23 tonnes et 400 kg de céréales ont été distribuées à 64 familles regroupant 983 personnes.





## G2. Nouveaux membres de conseil d'administration pour 2019

À la fin de 2018, il a été décidé qu'on va commencer 2019 avec un conseil d'administration élargi. Les deux nouveaux membres sont :

### **Bourema Dara, secrétaire administratif**

Expérience précédente : Chargé de programme chez Hilfe zur Selbsthilfe

Position actuelle : Coordinateur de Expertise France à Goma, dans la Région de Ségou

### **David Saye, Vice-président**

Expérience précédente : Proviseur du Lycée de Bandiagara

Position actuelle : en retraite

*David Saye, Bourema Dara et Amatiagué Dara*



## VI. Les Difficultés/activités non réalisées

Quelques difficultés ont été rencontrées pendant la réalisation des activités parmi lesquelles :

- Restriction des mouvements avec les engins à deux roues instituées par le gouvernement
- Le conflit Peuhls - Dogons qui aura ralenti la mise en œuvre des activités dans certains volets notamment à la plaine.
- Attaque des plants dans les bosquets par les insectes et rongeurs ;
- Attaque des bois de clôtures des anciens bosquets par les insectes ;
- Le retard de mise en œuvre des activités du volet d'IDC ;
- Faible leadership de certains leaders de groupements en termes de mobilisation et de direction ;
- Le règlement financier de la pompe bleue manuelle par la population ;
- Le transport des téléphones collectés et les batteries de lampes solaires Waka Waka et les lampes hors service.

## VII. Les Solutions Envisagées

Les solutions à ces différentes difficultés sus cités entre autres par:

- L'allègement ou la levée totale des mesures de restrictions par l'État ;
- Adoption d'un cessez le feu et l'ouverture du dialogue pour la justice, vérité et réconciliation
- Trouver des produits locaux à base des feuilles de neem et autres pour traiter les plants
- Informer vite de la disponibilité du fonds et démarrage des travaux vers les mois de décembre et janvier.
- Renforcement des capacités des présidentes et vice présidentes à travers des ateliers de formation
- Sensibiliser et rappel constant aux villages en retard de paiement pour l'exécution
- Organisation des transports des téléphones vers Ouagadougou à partir de Koro.

## VIII. Le Bilan Financier

Code	Liste de programme	MONTANT
101-01	Suite Ecole Bombou	5 631 465
101-02	Suite Lycée Professionnel	46 844 848
101-04	Maisons stock oignon	4 000 000
102-01	Approche les Mots Imprimés	25 429 106
102-02	Soutien Salarial	4 704 000
103-01	Pompe Bleue Mali	12 438 876
104-01	Restauration Neni	3 687 908
104-04	Sensibilisation écoles contre vandalisme	165 000
104-05	Mosquée de Nando	2 250 000
105-01	IDV arbres (Bosquet et Plantation)	11 828 028
105-02	Fixation de dunes	1 658 250
105-03	Lutttes anti Erosive	1 380 000
105-05	Jardins scolaires	3 687 950
106-01	Moustiquaire et Moringa	18 525 304
106-02	Formation pratique	3 990 650
106-03	Pépinières maraichers	4 808 450
106-04	Foyers améliorés	2 516 200
106-06	Formation nutrition (health care) maternité renforcement capacité F	2 991 300
106-07	Aide d'urgence humanitaire	7 074 600
107-01	Micro finance	12 639 664
108-01	Organisation générale et Missions néerlandaises	15 264 874
<b>TOTAL</b>		<b>191 516 473</b>



## IX. Projection 2019

En 2019, l'ADI envisage de continuer avec ses activités de développement en collaboration avec les services techniques concernés de l'Etat.

- La construction du siège de l'ONG à Sangha ;
- La construction de magasin de stockage d'échalotes ;
- La construction du hagar épicerie de Wadouba ;
- Aménagement de la cour du Lycée et la clôture
- Le volet culture en collaboration avec tous les acteurs prend acte de la non-exécution des sites programmés en 2018, des difficultés rencontrées et compte à mettre ces sites dans le programme de 2019 et bien d'autres sites. Ces sites sont Yendouma Atô, Koundou Kikini et Koundou Guina. En outre, nous allons visiter d'autres villages (Ireli...) pour renforcer nos bases de données et élaborer un programme à long terme ;
- La sensibilisation dans les écoles afin de freiner le vandalisme et faire face à sa protection et préservation. ;
- Une formation Générale des enseignants du 1er et 2ème cycle
- Deux formations des enseignants du lycée professionnel de Sangha
- Une formation des formateurs des Instituts de formation des Maîtres de Sévaré et Koro
- Deux recyclages des enseignants et animateurs de centre Alpha
- Deux suivis et supervisions
- La réalisation de cinq (5) classes modèles
- Octroi de fourniture pour les écoles AMI (fabrication de livres)
- Projet de transfert de compétence (Confection de livre en Dogosso)
- Une (1) évaluation annuelle
- Continuer avec le microcrédit aux différents groupes de femmes cibles,
- La formation pour l'autopromotion des femmes ;
- La lutte pour un environnement sain à travers la fixation des dunes
- Le volet pompe bleue pour la multiplication des points d'eau et l'approvisionnement en eau potable.
- Réalisation de deux pompes solaires
- La conclusion du partenariat avec 10 nouveaux groupements
- Formation des formateurs des agents de ADI
- Formation de renforcement de capacités des présidentes et vice présidentes
- Réalisation de quatre jardins maraichers
- Réalisation de deux bosquets
- Plantation de 5000 arbres
- Réalisation de quatre jardins scolaires etc.

## Budget 2019

Désignations	Montant
<b>101 : Construction</b>	<b>38 500 000</b>
101-01 : Lycée Professionnel	12 000 000
101-02 : Clôture Haie vive Lycée Professionnel	2 750 000
101-03 : 2 Maisons stock oignons	4 000 000
101-04 : Bureau siège ADI	15 000 000
101-05 : Epicentre de Kamba - Wadouba à Wadouba	4 750 000
<b>102 : Education</b>	<b>50 346 800</b>
102-01 : Approche Mots Imprimés	25 026 400
102-02 : Formation Lycée Professionnel	3 507 000
102-03 : Soutien Salarial	4 704 000
102-04 : Formation Equipe ADI	2 685 000

102-05 : Transfert de compétence (Amplima)	6 635 000
102-06 : Formation des IFM	7 789 400
<b>103 : Eau Hydraulique</b>	<b>39 858 000</b>
103-01 : Pompe Bleue Mali	9 510 000
103-02 : Pompes solaires	27 169 200
104-03 : Traitement salaire	3 178 800
<b>104 : Culture et restauration</b>	<b>12 099 480</b>
104-00 : Traitement salaire	2 199 480
104-01 : Entretien sites rénovés	1 000 000
104-02 : Yendouma Ato	3 500 000
104-03 : Koundou Kikini	2 500 000
104-04 : Koundou Guina	2 000 000
104-05 : Sensibilisation contre le vandalisme des sites	600 000
104-06 : Fonctionnement	300 000
<b>105 : Désert vert</b>	<b>27 659 156</b>
105-00 : Traitement salaire	2 195 676
105-01 : Bosquet zones forestières	5 072 600
105-02 : Fixation de dunes et Lutte anti Erosive (LAE)	6 467 160
105-03 : Eco Formation	1 814 250
105-04 : Arbres et Agriculteurs	4 546 920
105-05 : Jardins scolaires	4 084 050
105-06 : Phone collection	0
105-07 : Gestion de projet	3 478 500
<b>106 : Femmes et santé</b>	<b>51 604 284</b>
106-00 : Traitement Salaire	11 968 584
106-01 : Moustiquaires	4 050 000
106-02 : Machine à coudre	1 212 000
106-03 : Périmètres maraîchers	5 152 200
106-04: Foyers améliorés	2 794 500
106-05 : Waka – Waka	0
106-06 : Formation Nutrition	1 005 450
106-07 : Aide humanitaire d'urgence	8 906 600
106-08 : Hygiène et assainissement	8 723 500
106-09 : Alphabétisation	2 385 000
106-10 : Savon	1 566 000
106-11 : Maternité Koundou	530 000
106-12 : Formation renforcement de capacité femmes	1 290 450
106-13 : Message radio diffusion et documentation ADI	2 020 000
<b>107 : Micro finance</b>	<b>20 150 000</b>
<b>108 : Organisation générale et missions néerlandaises</b>	<b>6 564 264</b>
<b>Salaire personnel 02 agents (INPS+ITS)</b>	<b>8 722 000</b>
<b>TOTAL BUDGET ADI 2019</b>	<b>255 503 984</b>



## X. Recommandations :

- Améliorer la qualité du cylindre de la pompe bleue au niveau du joint (collier) ;
- Renforcer de quelques centimètres l'épaisseur du bas de la caisse de la pompe bleue pour éviter la cassure répétée.

## XI. La Conclusion :

Malgré les mesures de l'Etat instituant la restriction de circuler avec les engins à deux roues consécutives à l'insécurité que vit le centre du Pays, Les activités planifiées ont dans l'ensemble, été exécutées avec succès. Elles vont de la construction des salles de classes, des logements administratifs, d'un maisonnette de batteries, de deux magasins de stockage de semences d'échalote, de la restauration des sites culturels à travers le volet Initiative Dogon Culture (IDC), de l'amélioration de la qualité de l'enseignement à travers le volet l'Approche les Mots Imprimés (AMI), de l'approvisionnement en eau avec le volet Pompe Bleue Mali (PBM), du petit crédit aux groupements de femmes avec l'initiative Femme du Pays Dogon (IFPD), et de l'environnement avec Initiative Désert Vert (IDV), etc.









